

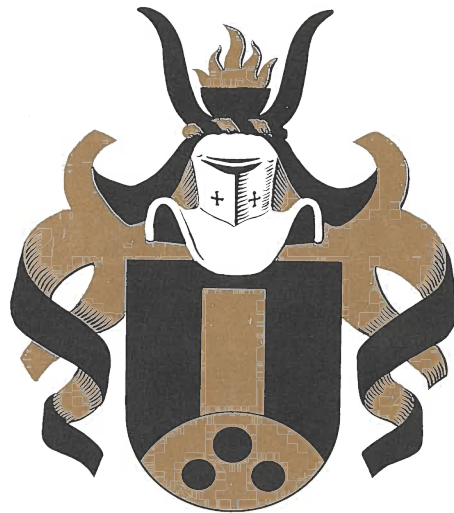
Kirjan artikkelit on koostettu tähän dokumenttiin tutustuttavaksenne. Kirja on loppuunmyyty, kirjaa kannattaa kuitenkin tiedustella antikvariaareista joissa saatavuus on ollut kohtuullisen hyvä.

ITKOSTEN SUKU I

Sisälllys:

1. Alkusanat
2. Savolaisista sukunimistä
3. Suvun esivaiheet
4. Savon Itkoset

Kirjoittanut Juho Itkonen Antti Itkosen, sekä Helena Itkosen avustuksella.



Itkosten Sukukunta

*Salme Eriksson
1984*

Vaakunaselitys

Kilven mustassa kentässä kaarikoroinen tyviö, josta nousee irtopaalu, molemmat kultaa. Tyviössä kolme mustaa pyörylää asetettuina 1+2.

Kypärä on suljettu.

Kypäräkoristeena mustat häränsarvet, niiden välissä musta malja, josta nousevat kultaiset liekit.

Aiheen perustelu: Tyviö symbolisoi kantaisän pakanallisia uhreja uhrikivellä. Tältä pohjalta alkaa suvun kehitys läpi raskaitten vaino- ja sotavuosien maatalousyhteiskunnan kautta kohti nykyaikaa.

Vaakunan on suunnitellut Salme Eriksson 1984, ja on sen Suomen Heraldinen seura merkinnyt rekisteriinsä 31.5.1984 numerolla 122.

Oikeus käyttää vaakunaa on Itkosten Sukukunta ry:llä ja sen jäsenillä.

Alkusanat

Alunperin oli tarkoitukseni selvittää vain omat esivanhempani. Kun Itkosia alkoi ilmestyä enemmän kuin tarpeeksi, oli minun seulottava tavoitteeni saavuttamiseksi jokainen ja asetettava omalle paikalleen. Olen joutunut selaamaan lähdeluettelossa mainitun sukututkimusmateriaalin kyseeseen tulevilta osiltaan läpi lähes vuosi vuodelta.

Työni kestäessä mieltäni rohkaisi ja ilahdutti, kun huomasin, että esi-isien mukana alkoi nousta menneisyyden syvänteistä kokonainen sukukunta.

Suomalaisia talonpoikaisrahvaan sukuja ei ole liiemmästi selvitelty. Muinaisessa sääty-yhteiskunnassa oli talonpojan osana maksaa verot ja tuottaa sotamiehet, molemmat tuiki tähdellisiä, kun suurvalta-asema luotiin sotien ja myös sotien menetettiin. Kuormankantajilla oli todella raskas taakka. On aika muistaa heitäkin.

Apuakin olen saanut. Antti Itkonen on tehnyt merkinnät karttoihin, kehitellyt sukutaulujen numerointisysteemin ja konstruoinut sukutauluston. Helena Itkonen on auttanut minua kirjan koostamisessa. Heille parhaat kiitokseni! Hyviä lukuhetkiä koko sukukunnalle!

Helsingissä loppiaisen jälkeen 1987

Juho (Jussi) Vilho Itkonen.

Savolaisista sukunimistä

Miehen nimestä suvun nimeksi ja sukunimeksi

Savo on asutettu pääosin Karjalasta käsin. Vakiintuneen käsityksen mukaan uudisasukkaat toivat nimet tullessaan. Savolaisten sukunimien alkujuuret ovat siis muinaisessa karjalaisessa kulttuurissa.

Kun selvitetään savolaisten sukunimien syntyä, käyttöä ja säilymistä, on perusteet etsittävä karjalais-savolaiselta sukunimialueelta. Läntisellä alueella on nimikäytäntö ollut ruotsalaisvoittoista, Venäjän Karjalassa venäläisvaikutteista. Mallien hakeminen näiltä vierailta alueilta tuskin selkeyttää etsittävää kuvaa.

Sukunimen Itkonen kantasana on muinaissuomalainen miehen nimi Itko (Nissilä 1975: 124). Nimen juuret ovat lujasti pakanuuden ajassa, kaukana historian hämärässä. Kun nimittäin kristinusko tuotiin maahamme, kieltäytyivät papit ristimästä lapsia vanhoilla pakanallisilla nimillä, vaan antoivat tilalle kristillisiä pyhimysten nimiä, lännessä roomalais-, idässä kreikkalaiskatolisia. Pakanallisen Itkon käyttö miehen nimenä loppui siis virallisesti noin 800 vuotta sitten, joten sukunimi Itkonen on tuota vanhempi.

Savolaiset sukunimet on pääsääntöisesti muodostettu isän tai kantaisän nimestä liittämällä siihen tyttären kohdalla feminiininen päätte -tar ja miehen merkiksi päätte -inen. Itkotar tarkoittaa siis Itkon sukuun kuuluvaa naista, Itkoinen saman suvun miestä. Suomen kielessä on runsaasti -inen-päätteisiä, alkuperää osoittavia adjektiivejä. Esimerkiksi ”kultainen” sormus on tehty kullasta, on lähtöisin kullasta, on kultaa. Miksipä ei muinaisen miehen puheessa adjektiivikin olisi kelvannut nimeksi, kunhan se vain täytti tehtävänsä. Eikö Itkoinen voisi tarkoittaa ”lähtöisin Itkosta”, ”on Itkoa” tai ”Itkon jälkeläinen” eli ”Itkon sukuun kuuluva mies”. Ajan myötä nimestä on kulunut iänne pois, ja nimi on saanut nykyisen muotonsa Itkonen.

Nainen säilytti nimensä syntymästään alkaen koko ikänsä ajan, naimisiin mentyäänkin. Aviopuolisoilla, miehellä ja vaimolla, oli eri sukunimet. Vasta 1800-luvun lopulla merkittiin naimisiin mennyt nainen miehensä nimellä kirkonkirjoihin. Perhe sai yhteisen sukunimen. Muistona menneestä on vieläkin naisten henkilötiedoissa ja esim. kuolinilmoituksissa kirjaimet o.s. eli ”omaa sukuaan”. Sukunimen periytymisessä oli selvä sääntö: avioliitossa syntynyt lapsi sai isänsä, avioton lapsi äitinsä sukunimen.

Veljen ja sisaren erilaiset sukunimet perustuivat miehen ja naisen erilaiseen sosiaaliseen ja taloudelliseen asemaan perheen ja suvun piirissä. Tämä ilmenee perinnönjaossa. Jos siinä turvaututtiin oikeusistuimeen, päätös annettiin Ruotsin lain mukaan. Tytär sai puolet veljen osuudesta. Savolaiset elivät mieluiten omissa oloissaan ja noudattivat

vanhaa maantapaansa. Naimisiin menevä tytär sai myötäjäisinä lehmän ja lampaan sekä kapiot. Usein tämä tulkittiin tyttären koko perintöosuudeksi. Leskeksi jäänyt nainen, varsinkin jos hänellä ei ollut lapsia, saattoi palata takaisin isänsä kotiin.

Kuinka kantaisän nimi on säilynyt sukunimissä nykypäiviin

Suku oli muinaisen yhteiskunnan peruselementtejä. Suvun jäsenenä yksityiset henkilötkin tunnistettiin. Kysyihän Väinämöinen Joukahaiselta: ”Kuit’ olet sinä sukua, kun tulit tuhmosti etehen”, mihin Joukahainen vastasi: ”Sano oma sukusi, kuit olet sinä sukua, kuka kurja joukkio?”

Muinaisaikojen kanta-Itko erosi isänsä perheestä, ”otti itsellensä vaimon” ostamalla tai ryöstämällä sekä varmisti toimeentulonsa valtaamalla erämaasta niin suuren alan kuin päivän kuluessa ehti kiertää ja pilkoilla merkitä.

Muinaisten uskomusten mukaan jokaisella merkittäväällä paikalla oli oma haltijansa. Kodinhaltija ei ollut Savossa sidottu paikkaan, vaan se lähti mielellään muuttajien mukaan, kun vanhasta kodista haltijalle omistetusta nurkkauksesta otettiin maata ja vietiin uuteen taloon vastaavaan paikkaan.

Itkon pojat perivät isänsä nimen ja maat. Sukupolvien kasvaessa muodostui kanta-Itkon jälkeläisistä oma sukukuntansa, jonka jäsenet käyttivät sukunsa nimeä Itko, osoittivat sillä omistusoikeutensa perimysmaahansa ja palvoivat kaukaista esi-isänsä kotinsa haltijana.

Vuosituhansien myötä on sukuja sammunut ja uusia syntynyt. Yhteiskuntakin on kokenut monenlaisia muutoksia. Kun 1540-luvulta alkavista veroluetteloista tapasimme savolaisia sukunimiä, on sukujen valta-aika jo takanapäin.

Myös 1600-luvun puolimaissa alkavat Itkoset levitä Kotalahdesta muihinkin Leppävirran kyliin. Muuttoaiheena saattaa olla sukumaan omistuksen epävarmuus tai sen ahtaus.

Suvun esivaiheet

Itkoset Suomen asuttajina

Erä- ja asutuskautena omistussuhteet perustuivat vanhaan muistitietoon ja perimätietoon, kun kirjallisia todisteita ei ollut. Tapana oli, että valtaaja otti alueen nimiinsä, ja hänen nimellään se sitten tunnettiin. Näin hän ja hänen jälkeensä tulevat osoittivat oikeutensa alueeseen ja sulki pois vierasnimiset, kuten edellä on kerrottu. Tällaiset paikannimet ovat tavallisesti kaksiosaisia, alkuosana miehen nimi genetiivissä.

Näitä paikannimiä on säilynyt nykyaikaan saakka. Kotimaisten kielten tutkimuskeskuksen nimitoimiston paikannimikortistossa ne ovat tallennettuna vastaisen varalle. Katselin tämän kortiston lävitse Itko-alkuisten paikannimien osalta. Jätin pois Itkola- ja Itkosen-alkuiset nimet, koska niitä syntyy vielä nykyisinkin. Samoin jäivät huomiotta Itkevä- ja Itku-alkuiset nimet, jos nimen selityksessä sanottiin sen johtuvan valuvasta tai tihkuvasta vedestä. Näin rajattuna paikannimikortiston anti muodostui seuraavaksi:

Kalvola (ent. Sääksmäkeä), Kuurilan as:	Itko Puustelli C, Itko kylä Sääksmäellä, myös Itkon kulmat, myös Itkonsaari
Mäntyharju:	Itkonlahti A
Suomenniemi:	Itkonniemi A, Itkontalo C
Taipalsaari:	Itkonlahti A, Itkonniemi A, Itkonniitty C, Itkonniemenapaja A
Kirvu, Hauhiala:	Itkospelto C
Ristiina:	Itkonniemen torppa C, Itkonlahti A
Anttola:	Itkonniemi A, Itkolahti A
Kangaslampi:	Itkonsaari A, Itkonlampi A, Itkonharju B
Leppävirta:	Itko eli Itkonlampi A, Itkonniemi A, Itkonniemi A karttanimenä, Itkonniitty C
Kuopio:	Itkonniemi A, saaret Iso-Itko A ja Pieni-Itko A
Paltamo, Melalahti:	Itkonmäki B, Itkonkuru B, Itkonlampi A, Itkospelto C, Itkonpuro A, Itkonrinne C, Itko (apaja) A, rinnakkaisnimi Itkonkoarre A
Kajaanin mlk:	Itkonniemi A
Paavola:	Itkospelto C, Itkonoja C
Vihanti:	Itko D
Kuhmo:	Itkonautio C, Itkonlahti A, Itkonvaara C
Haapavesi:	Itkonkivi D
Suomussalmi:	Itkonniemi A
Kuusjärvi:	Itkonsalo C
Hyrnsalmi:	Itkonranta A
Pyhäsalmi, Pyhäjärvi:	Itkonniemi A
Enontekiö:	Idkojaurre, tieväht, lapinkielinen nimi, Idkö = varjo.

Kaikkiaan 47 Itkoon viittaavaa nimeä rinnakkaisnimineen.

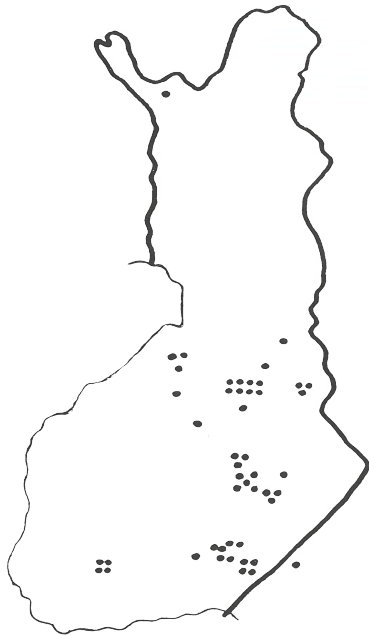
Jokaisen nimen jälkeen on merkitty ryhmää osoittava kirjain seuraavasti:

- A: nimi viittaa kalastukseen
- B: nimi viittaa metsästykseseen
- C: nimi viittaa maanviljelykseen
- D: nimi ei anna selvää viitettä.

A-ryhmän paikoille on kaikilla yhteistä se, että ne rajoittuvat veteen. Ne ovat siis rantapaikkoja. Ei ole niin, että Itko/Itkoset olisivat hakeneet kauniita rantatontteja sukunsa vesoille, vaan he valtasivat itsellensä hyviä kalavesiä, muinoin kun rannan omistaja omisti myös veden. Asia selvenee Suomen ensimmäisen kalastuslain (4.12.1865) ensimmäisestä pykälästä: »Oikeus kalastaa meressä, järvissä ja muissa vesissä kuuluu rannan omistajalle...» Talousvaliokunta ehdotusta (N:o 41, s. 1376) käsitellessään lausui, että Ruotsin laissa on vanhastaan periaate, että »se omistaa veden, joka omistaa rannan». Samalla periaatteella tehtiin feodaalisessa Euroopassa uskottavaksi, että kaikki suuret vesistöt kuuluivat valtiolle. Tämä rannan omistus- ja kalastusoikeuden yhteenkuuluvuus on siis vanhaa perua. Euroopassa sitä sovellettiin feodaaliaikana, mutta tuntuu, että Savossa jo ennen sitä. Olihan siellä rantoja, mihin soveltaa.

Erikoista huomiota kiinnittää kalastukseen viittaavien nimien suhteellinen runsaus: niitä on peräti 60 % kaikista Itko-alkuisista paikannimistä. Uudisasutus tukeutui kalastukseen, sehän toi varmimmin särkeä pöytään. Onko Itkosilla kalastus ollut tavallista voimakkaampaa, suorastaan uusille alueille hakeutumisen pontimena, jää vertauskohtien puuttuessa vastausta vaille.

B-ryhmä ei enää ole niin selvärajainen. Se saattaa sekaantua



*Kuva 1.
Itkoon viittaavia paikannimiä on 19 kunnan alueella kaikkiaan 47 kappaletta.*

15

C-ryhmän kanssa. Joka tapauksessa metsästykseseen viittaavien paikan nimien osuus jää pieneksi, noin kuuden prosentin tienoille. Olisikohan metsästyksessä jäänyt kalastuksen varjoon?

C-ryhmään eli maanviljelykseen viittaavia paikannimiä on neljätoista eli vajaat kolmekymmentä prosenttia. Saattaa olla, että lähellä asumusta olevat viljelykset olivat omistajansa valvonneivätkä tarvinneet nimisuoja. Joka tapauksessa niitä on selvästi vähemmän kuin kalastukseen viittaavia.

D-ryhmään on otettu nimet, joita on vaikea muihin sijoittaa.

Kyseessä olevien paikannimien syntyajan määrittäminen eli ajoittaminen on merkityksellistä; sen avulla saadaan selvyys, milloin Itkonen on paikkakunnalle ilmestynyt. Ajoittaminen saattaa olla suuritöinen ja vaatia perusteellisia tutkimuksia ennen kuin se yksityiskohtaisesti selviää. Kuitenkin seuraamalla ns. »historiallista muuttosuuntaa», saattaa ratkaisu löytyä.

Itkosten pesäseutu

Itkosten vanhimmat pesäseudut ovat etelässä, Kanta-Hämeessä ja Länsi-Karjalassa. Hämeessä, Kalvolan kunnassa lähellä Kuurilan asemaa on Itko-niminen tila. Rinnakkaisnimiä ovat Itkonsaari, Itkon kylä ja Itkon kulmat. Se on ollut aikoinaan osa vanhaan Sääksmäkeen kuuluneesta Jutikkalan kartanosta. Tämän alueen asutus on syntynyt jo 1340-luvulla. Jutikkala joutui 1400-luvun lopulla ylhäisaateliston asuinkartanoksi, josta myöhemmin perinnönjaon yhteydessä erkani Itko-niminen tila. Tästä muodostui 1600-luvun alussa samanniminen puustelli (Jutikkala 1934). Kun ei ole otaksuttavissa, että ylhäisaateliset olisivat asuinkartanossa osalle antaneet suomalaista nimeä, on Itko-nimi heitä edeltävältä ajalta. Jutikkalan mukaan läntisten maakuntien talonnimet ovat syntyneet vasta 1500-luvun jälkipuoliskolla ja 1600-luvun alkupuolella. Useat talonnimet, joita on luultu löydetyn keskiajalta, ovat yksinäistalojen eli siis erillisten asumien, kylien nimiä (Jutikkala 1985: Sukuviesti 10: 4-6). Kun Itkon paikallisena rinnakkaisnimenä on Itkonkylä, Itkonkulmat, voi olla, että Itko on alkuaan ollut yksinäistalo ja ollut siis olemassa jo keskiajalla. Toinen rinnakkaisnimi Itkonsaari viittaa vielä kaukaisempaan aikaan, jolloin Itko valtasi tai hankki alueen kalastus-, mahdollisesti myös asuinpaikakseen.

Länsi-Karjalassa eli Viipurin Karjalassa mainitaan Itkosia jo 1540-luvulla Jääskessä ja Taipalsaarella. Seuraavalla vuosikymmenellä heitä on mainittu jo monissa muissakin pitäjissä. Ei voida laskeksella, milloin Itkoset ovat ilmaantuneet Länsi-Karjalaan, mutta monien perheiden muodostuminen rauhottomassa ja sotien raastamassa Viipurin Karjalassa on vienyt useiden sukupolvien ajan.

Onko sitten Itkonen lähtöisin lännestä vai idästä? Kokemäenjoen ja Kymijoen vesistöt olivat Lummenen ja Vesijaon kautta yhteydessä keskenään. Asikkalasta päästiin Rievelin (Räävelin) vesiä pitkin veneellä Mäntyharjulle, sieltä kapean kannaksen ylitse Suomenniemelle ja Savitaipaleelle ja sieltä edelleen Saimaalle ja Länsi-Karjalaan. Tämä on historiallinen venereitti, joten on mahdollista, että näiden kahden pesäseudun välillä on ollut yhteys. Arkeologien mukaan idän ja lännen välisessä kamppailussa idällä oli ylivoima vielä 1100-luvulla, mikä näkyy karjalaisen vaikutuksen ulottumisena Hämeeseen asti. Nastolasta on löydetty karjalaisleimainen kalmisto. Vieläkin kauemmaksi länteen on karjalaisia esineitä levinyt (Huurre 1983: 222). Itä, takana Novgorod, joutui kuitenkin perääntymään 1300-luvulla.

Ikivanhan venereitin länsiosassa on Itkonsaari Vanajanselän tuntumassa. Siitä veneellä itäänpäin mennessä seuraava merkittävä paikka on Hauhonselkä ja sen ympärillä maatakin Hauhon pitäjän verran. Nimien genetiivimuoto ilmaisee omistajan. Itko ja Hauho ovat siellä käyneet ottamassa maita

ja kalavesiä nimiinsä. Miehet ovat hävinneet, mutta paikannimet ovat jääneet kertomaan muinaisista omistajistaan. Keitä he olivat ja mistä he tulivat? Mahdollinen vastaus löytyy saman venereitin itäisestä päästä Länsi-Karjalasta Suur-Jääskestä. Siellä entisessä Kirvussa oli Hauhiankylä ja siellä Hauhiaisia ja Itkoisia vielä 1540-luvulla. Itkoisen nimen kantasana sisältyy nimeen Itkonsaari. Hauhiaisen kantasana »Hauhia» ja pitäjän nimi Hauho ovat äänteellisesti niin likellä toisiansa, että ne alkuaan voivat olla sama sana. Näin ollen ei ole poissuljettu sitä mahdollisuutta, että karjalaisten Hämeeseen suuntautuneeseen ekspansioon osallistui muitten mukana kaksi sukua, Itkoinen ja Hauhiainen. Aikojen muuttuessa 1300-luvulla he palailivat takaisin kotikyliinsä.

Katsoisin siis, että historiallisena aikana Itkosten pesä- eli lähtöseutu on ollut Viipurin Karjala eli Länsi-Karjala. Sieltä ovat avautuneet väylät Saimaalle, Suomenlahdelle ja Laatokalle sekä myös Hämeeseen. Ehkenpä Saimaan suunnalla oli pienempi vastus, kun kalastajan veneen kokka suuntautui aina vain pohjoisemmaksi. Itko-alkuisia paikannimiä on yhdeksässätoista kunnassa, joista viisitoista on Länsi-Karjalasta pohjoiseen. Tämä on historiallisen muuton pääsuunta. Siellä on pari nimeä, joiden ajoitukseen on syytä erityisesti paneutua.

Itkonniemen ja Itkonsaaren asutus

Kuopiossa on Itkonniemi-niminen kaupunginosa. Siihen liittyvät saaret Iso-Itko ja Pien-Itko. Olen sen aikaisemmin ryhmittänyt kalastuspaikaksi. Sitä ei mainita vuoden 1561 verollepanopöytäkirjassa eikä myöskään maanmittauspöytäkirjassa vuodelta 1664. Itkosilla oli omistuksia 1600-luvulla Kuopionniemen kymmeneksessä (ks. T. 1121), mutta kun sen rajoja ei tunneta, ei voida sanoa tarkalleen missä Itkosen maat sijaitsivat.

Ensimmäinen löydetty maininta on vuodelta 1776, jolloin kruunu lahjoitti Itkonniemen Kuopion kaupungille rakennustonteiksi, kaduiksi ja toreiksi ja kaupungin asukkaiden ryytimaiksi. Hedelmättömällä maalla oli kolme torppaa; rakennusmaaksi huonosti sopivana se jäi kaupunkilaisten laidunmaaksi (Salenius 1909: 23; Lappalainen 1982: 273, 275). Maa oli kelvotonta, mutta rannan omistus takasi kalastusoikeuden.

Samalla mantereella vähän matkan päässä on Kuopionniemi. Nimi mainitaan jo 1549 tulevana kirkon paikkana. Nykyään katsotaan, että Kuopionniemi oli alun alkaen vanhan Jääsken Kuopiolan kylän Kuopioisten muinainen eräsija. Nimiinsä Kuopionniemen ottanut Kuopio tai Kuopioinen on karjalaista lähtöä. (Lappalainen 1982: 34, 36). Kun Itkonniemen nimi on rakenteellisesti samaa mallia ja ilmeisen vanha, on mahdollista, että kaksi Karjalan miestä perusti eräsijansa ja kalastustukikohtansa toistensa lähelle. Myös Itkonniemi ajoittuisi siten keskiajan puolelle.

Itkonsaari on Kangaslammin kirkonkylän eteläpuolella Haukivedessä, oikeammin sen lahdessa eli Äimisedessä Pisamaniemen tuntumassa. Paikka on arvattavasti luonnonkaunista. Itkonsaaren yli kulkee soraharjuno, joka kauempana muuttuu Punkaharjuksi. Itkonsaarella on harjujen muodostamassa kattilassa pieni Itkonlampi. Itkonsaari on vuonna 1985 rauhoitettu luonnonsuojelualueeksi luontonsa kauneuden ja erikoisuuden perusteella.

Ympäristön kiinnostavista paikoista kannattaa mainita karttaniminä pieni Kapasaari vajaan kaksisataa metriä lounaaseen, Savonsaaret noin kilometrin päässä itään ja Jääskeläisen saari kilometri koilliseen Savonsaarista katsottuna.

Itkonsaari mainitaan vuoden 1561 verollepanopöytäkirjassa Rantasalmen Harjurannalla (VA 6331a: 242 No 1642). Omistajaksi on merkitty Albrect Ollinpoika Parviainen, maat Särkilahen taival, Itkonsaari, Pirttiaho, Leppäaho. Vuoden 1664 maanmittauspöytäkirjan mukaan (VA 8646: jakokunta 1130) samat tiluskappaleet on merkitty Rantasalmen Pisamalahden kylään Heikki Heikinp. Turuisen ja Albrecht Kuroisen autioksi (rappeutuneeksi autiotilaksi, josta omistajat eivät pystyneet maksamaan veroa). Autiotilaa on kolme vuotta asunut Tuomas Niilonpoika Tirkkoinen. Liian vähäisenä siitä muodostettiin vain yksi talo.

Olen hakenut Itko/Itkoista voudintileistä vuodesta 1561 taaksepäin haravoiden noin kolmen vuoden välein, mutta yhtään Itkoa en ole alueelta löytänyt. Soinisen mukaan ei ennen vuotta 1546 Savossa ollut yhtään Itkosta (Soininen 1961: 61, 121). Pirisen sukunimiluetteloiden mukaan ei 1541 Rantasalmella eikä muuallakaan Savossa ollut Itkosia (Pirinen, 1982). Ensimmäisen Itkon tai Itkoisen on täytynyt ottaa saari haltuunsa ennen vuotta 1541. Kun saaren nimen vakiintuminen ja verokirjaan joutuminen vie oman aikansa, on Itko/Itkoinen ottanut saaren nimiinsä jo keskiajalla.

Kanta-Itkon alkuperä

Kun vaistoni sanoo nimen yhtäläisyyteen vedoten, että olen hänen sukuunsa, on syytä viivähtää tällä kohtaa ja kysyä, mistä hän tuli ja millainen oli hänen elinympäristönsä? Nimet Lepikkoaho ja Pirttiaho viittaavat kaskeamiseen. Arkistotietojen mukaan tila oli vähäinen, isännät siinä vaihtuivat, mutta nimi pysyi. Kalastuspaikkana se lienee ollut erinomainen Haukiveden lahdessa Heinäveden reitin portinpielessä. Läheisen Kapasaaren nimi viittaa voimakkaaseen kevätkalastukseen. Ketkä siellä kalastivat?

Lähellä olevien Savonsaarien ja Jääskeläisen saaren nimet viittaavat hallinnolliseen jakoon: Jääsken ja Savon kihlakuntiin, jotka Pähkinäsaaren rauhassa 1323 liitettiin Ruotsiin. Saattaa olla, että siinä kulkee jääskeläisten ja savolaisten (suursavolaisten) välinen kalastusraja.

Pekka Lappalaisen mukaan vielä 1500-luvulla on varsin vaikeaa erottaa Jääsken ja Pien-Savon asutusluontoa toisistaan, siinä määrin yhteneväisiä ne ovat, ja ennenkaikkea asutus on vielä täydessä käynnissä (Lappalainen, Pekka 1970: 49). Tutkimuksensa Lappalainen on rajannut Säämingin hallintopitäjän länsirajalle. Kauko Pirinen on asiakirjoin osoittanut, että Sääminkiläisten eräsijoja ja omistuksia on ollut paljon kauempana Äimisveden saarissa, Heinäveden selän saarissa ja sen takana (Pirinen 1982: 126, 127).

Tiedetään, että karjalaiset kävivät suurin joukoin kalassa Savon vesillä. Heitä on kyetty paikallistamaan Suur-Jääsken (Lappalainen, Pekka 1970: 139). Karjalaisia nuottakuntia kävi 1555 Heinävedellä keväällä neljä ja syksyllä seitsemän sekä Vedenpohjassa syksyllä 13 nuottakuntaa (Pirinen 1982: 387). Nämä paikat eivät ole vallan kaukana Itkonsaaresta.

Edellä olevan perusteella näyttää siltä, että jääskeläispohjainen väestö on levittäytynyt Säämingin yli alueelle, mihin Itkonsaarikin kuuluu. Tämä viittaa kanta-Itkon jääskeläiseen lähtöön. Yhteydet Länsi-Karjalaan eivät ole vielä katkenneet, pitkällä kalastusretkellä kun voi käydä myös sukuloimassa.

Kanta-Itkon elinkeino

Muinaisten kalastajien ja metsästäjien ei sopinut pyyntikauden aikana mainita saaliseläimen nimeä (Nirvi 1944). Ääni kantoi veden yli, metsä vastasi niinkuin siihen huudettiin. Saaliseläin pakeni, vahinkoeläin saapui paikalle. Siinä paha missä mainitaan. Siellä susi, missä häihitetään. Viimeinen sana on outo, mutta niin uskon sen joskus kuulleen. Tämä oli aikansa ihmisille totta. Kieltoa ei voinut rankaisematta rikkoa. Tieteessä nämä nimet ovat sanankieltoja. Peitenimi on ehken helpommin omaksuttava käsite.

Mitä sitten tarkoittavat Pisamaniemi ja Pisamalahti? Sanakirjojen, etymologistankin, mukaan pisama on rakkula tai teerenpilkku. Maisema kartalta päätellen ei anna aihetta tällaiseen tulkintaan. Kyseessä voikin olla peitenimi. Eläin, johon tunnusmerkit soveltuvat, on Saimaan norppa. Sen karvan kiehkuraiset kuviot tuovat mieleen rakkulan tai teerenpilkun eli pisaman. Itkon eräsija oli siis nykykielellä Norppalahdessa Norppaniemen tuntumassa. Ehkenpä hän myös pyydysti norppia?

Pisamaniemi ja -lahti kuuluvat Haukiveden lahteen nimeltä Äimisvesi. Nimen alkuosa saattaa johtua nimestä äimä, mikä tarkoittaa neulaa. Vielä tänä päivänäkin pienikokoista muikkua sanotaan neulamuikkuksi. Onko Äimisvesi peitenimi paikalle, josta pyydettiin pienikokoista neulamuikkua, eli onko nimi nykykielellä Neulamuikkuvesi? Voitaisiinko lisäksi sanoa, että Itkon nuotanperä ei ollut aivan harvasilmäinen? Tällainen löytö lienee sukututkijalle sallittua. Pidetäänhän erinomaisena tuloksena, jos joku onnistuu kartoittamaan isoisänsä isoisän pellonojat tai laskemaan hänen talonsa ikkunat.

Itko-alkuisten paikannimien ajoitus

Jos nyt kävisimme varsinaisesti ajoittamaan Itko-alkuisia paikannimiä, niin lähtöpaikaksi tulee vanha Jääski. Mutta vanhasta Jääskestä ei ole järjestelmällisesti kerätty paikannimiä, joten ajoitusta on vaikea tehdä. Suur-Jääskien Hauhialan kylässä oli jo ensimmäisissä verokirjoissa Itkoisia. Nimi Itkospelto saattaa liittyä vanhaan asutukseen.

Länteen päin mentäessä Taipalsaarella oli Itkosia jo 1540-luvulla. Paikannimet ovat vanhaa perua. Mäntyharjulla ja Suomenniemellä olevat nimet jäävät ajoittamatta. Ne saattavat kuitenkin jollakin tavalla liittyä vanhaan venereittiin ja ovat siinä tapauksessa vanhaa perua. Kalvolan (vanhan Sääksmäen) Itko-rypäs ajoittunee 1100-luvun tienoille. Ristiinassa ja Anttolassa olevat nimet ajoittunevat 1600-luvulle.

Kangaslammin Itkonsaari ajoittuu keskiaikaan, luultavasti myös Kuopion Itkonniemi.

Leppävirran tienoon nimet ajoittuvat luontevasti 1500-luvun puoliväliin ja 1600-luvun alkuun.

Paltamon Melalahden Itko-rypäs ajoittuu 1500-luvun puolelle. Oulujärven erämaassa Melalahdessa mainitaan vuonna 1578 Jepp Itkoinen. Hänen talonsa on merkitty venäläisten polttamaksi (VA 4752: 79). Hänen lähtökohtanaan lienee Savo eli nykyinen Leppävirran Kotalahti. Se oli lähin paikka, missä tiedetään Itkosia olleen. Kun vainolainen oli hävittänyt Oulujärven asutuksen tyystin, myös nimet katosivat veroluetteloista.

Kajaanin, Kuhmon, Suomussalmen ja Hyrynsalmen Itko-nimet ajoittuvat Stolbovan rauhan 1617 aikoihin. Voittomaalla oli uusia mahdollisuuksia, eikä sieltä otettu sotamiehiä (vrt. Korhonen 1939: 90). Paavolassa, Vihannissa, Haapavedellä ja Pyhäjärvellä säilyneet Itko-nimet lienevät syntyneet 1500-luvun puolimaissa savolaisten muuttoryntäyksen aikoihin.

Kuusjärven Itkonsalo ajoittunee myös 1600-luvulle.

Enontekiön saamenkieliset Idkö-nimet jäävät erillisiksi ilman maantieteellistä tai historiallista yhteyttä muihin Itko-alkuisiin paikannimiin.

Itkonen-nimen merkitys

Nyt tulemme sitten perimmäisen kysymyksen eteen: mitä merkitsee Itko ja siitä johdettu Itkonen-nimi? Varmaa on, että se ei ole mikään mielivaltaisesti valittu äänne- tai kirjainyhdistelmä, vaan sillä on aikoinaan ollut oma omintakeinen merkityksensä. Jos Itko saadaan tulkittua, ratkeaa samalla koko nimen arvoitus.

T. I. Itkonen on esittänyt, että nimi johtuu joko lapinkielisestä sanasta »idkö» »varjo» tai suomenkielisestä verbistä »itkeä» ottamatta kuitenkaan kantaa kummankaan hyväksi (Itkonen, T. I. 1945). Terho Itkosen mukaan Pohjois-Savossa itko merkitsee itkuista, varsinkin lapsesta puhuttaessa. Etelä-Pohjanmaalla Jurvalla asti »itkoo lapsi» tarkoittaa itkeväistä lasta. Vettä tihkuvasta maasta käytetään Pohjois-Savossa nimitystä »vejsitko moa» tai pelkkä »vesi-itko». Itko voisi olla alun perin liikanimi, jonka on saanut leimakseen joku itkeskelevä lapsi. Onko Lapin varjoa merkitsevällä idkö-sanalla yhteyttä suomen teonsanaan itkeä, sen kysymyksen Terho Itkonen jättää auki (Itkonen, Terho, Savon Sanomat 2.9.1983: Suvun nimen ja heimon kielen jäljillä).

V. 1650 on Claess Claesson piirtänyt kartan Paltamosta. Siihen on merkitty Melalahden kohdalle Itkumäki (VA MH 107). Nimitoimiston paikannimikortistossa on merkintä, että Paltamon Melalahden Itkonmäessä on ollut isonvihan aikaan piilopaikka, silloin paikannimenä oli Itkumäki.

Oulun läänin Pyhäjärvellä seikkaili aikoinaan jättiläinen vastuksia kokien. Viime vuosisadan puolimaissa muistiin merkityn tarun mukaan jättiläinen kävi Itkunniemellä itkemässä. Tämän vuosisadan puolella muistiin merkittyjen tarujen mukaan hän kävi Itkonniemellä itkemässä (Haavio 1937). Vanhoissa tarinoissa Itko mielletään sanaksi itku. Kansan keskuudessa vielä tänä päivänä itko liittyy itkuun ja veden valumiseen.

Jos itko ja itku tarkoittavat tavallista itkemistä, itkeä vollottamista tai itkuherkkyyttä, tällainen nimi painottaa henkilön kielteisenä pidettyä ominaisuutta ja pahentaisi miestä. Olisi aivan inhimillistä, että näin nimitelty pyrkisi vapautumaan kiusalliseksi kokemastaan nimestä. Näin ei kuitenkaan ole käynyt.

Itko(inen) ja Itku ovat säilyneet vuosisatoja. Savossa Itkosia on merkitty verokirjoihin Ikosina, Pitkäsinä, Eskelisinä ja jopa sukunimettöminäkin, mutta nimi palautuu muutaman vuoden kuluttua takaisin alkuperäiseksi. Kukapa muu on nimen käynyt oikaisemassa kuin asianomainen itse.

Itko(nen) ja Itku ovat varmaankin vanhaan aikaan merkinneet jotakin muuta kuin nykyään. Ratkaisu löytyy lyydiläismurteiden etymologisesta sanakirjasta. Siellä »itk» ja »itku» merkitsevät itkuvirttä. Viron kielessä »itk» on itkuvirsi ja »itku» sen genetiivimuoto »itkuvirren».

Nimen merkitys alkaakin hahmottua. Nykysuomeksi nimi olisi kai tulkittava »itkuvirren taitaja», »itkuvirren tekijä», »itkuvirren esittäjä» eli yksinkertaisesti »itkijä». Olemme tottuneet ajatukseen, että itkijä on nainen. Tämä käsitys on saatu itkuvirsiperinteen loppupäästä. Itkuvirsiperinteen alkaessa on itkijänä hyvinkin saattanut olla mies. Hän on ollut ilo- ja surujuhlien ohjelman suorittaja,

aikansa »julkkis», jonka paikan myöhemmin on vienyt pappi. Tämän jälkeen »partasuut urohot» ovat siirtyneet runonlaulannan alueelle.

Itkuvirsiperinne tunnetaan suomen, viron ja karjalan kielissä sekä lyydiläismurteissa. Mutta se puuttuu tyystin saamen kielestä. Jäljet johtavat muinaiseen kantakieleen, myöhäiskantasuomeen, jota puhuttiin tuhansia vuosia sitten, kielitieteilijöiden arvion mukaan 1000 eKr.-0. Sieltä on peräisin sana »itku».

En tietenkään halua väittää, että Itku/Itko olisi ollut alansa ensimmäinen. Mutta kun on varmaa, että samasta sanasta johtuva sukunimi Itkonen on ollut käytössä jo keskiaikana, ja kun nimen syntyä ei sen tarkemmin voida täsmentää, haluan tällä vain vihjaista, että sukunimen synty saattaa olla arvaamattoman kaukana.

Eli kuinka virolainen Lennart Meri sanookaan: »Sanat ovat erillisiä, pieniä maailmoita, joissa jatkuu muinaisten sukupolvien historia. Jokapäiväisessä elämässä ei aina edes huomaa, kuinka jännittävää aarretta me kielellämme kierrätelme ja heittelemme huolettomasti taivaan tuuliin» (Meri, Lennart 1983: 21). Niinkuin tämä sukunimi Itkonenkin!

Sukunimen Itkonen kehitys

Asiakirjoista saadaan tietoa sukunimen äänneasusta. Siihen ovat vaikuttaneet asianomainen itse, hänen naapurinsa verolautakunnassa, vouti ja tietenkin voudin kirjuri. Kirjuri on kirjoittanut nimet sellaisena kuin hän ne kykeni ääntämään noudattaen joko ruotsalaista tai suomalaista kirjoitustapaa, joista kumpikaan ei ollut vielä vakiintunut. Tästä johtuen monet nimet ovat kummasti vääntyneitä. Kerran vakiintunut nimen kirjoitusasu säilyi, koska veronkantoluettelon perusta saatiin kopioimalla vanhasta. Jos kirjuri oli aikaisemmin toiminut jossain toisessa vouti- tai maakunnassa, hän saattoi tuoda sieltä mukanaan vieraita piirteitä, jotka kuvastuvat nimistössä.

Itko-nimi ääntyy ruotsalaisen fonetiikan mukaan »iitku». Kaksoisvokaali nimen alussa on oikaistu jo verrattain pian. Savossa ensimmäisenä verolle pannun Lauri Itkoisen nimen kantaosa on kirjoitettu »ittko», jolloin kaksoiskonsonantin edellä ollut vokaali ääntyy lyhyenä ja koko sana ruotsalaisittain »itku». Kun on todisteita siitä, että Itko on mielletty »itkuksi» 1600-luvulla ja sen jälkeenkin aina nykypäiviin saakka, ei liene aivan ilman perustetta, että nimi onkin alunperin äännetty »Itku», »Itkuinen», »Itkunen». Ruotsalainen oikeinkirjoitus oli tuohon aikaan horjuvaa, o:n ja u:n merkitseminen ei ollut vakiintunutta.

Ruotsin sota-arkistoista saaduissa mikrofilmeissä mainitaan vuonna 1629 Kuopion pitäjän vanhojen nihtien luettelossa Olli Laurinpoika Idkuinen (WA 763). Ruodutusluetteloissa vuodelta 1643 mainitaan Leppävirran ensimmäisessä ruodussa Lauri Paavalinpoika Itkuinen ja kolmannessa ruodussa hänen velimiehensä Pekka Paavalinpoika Itkuin(en) (WA 764: 618-619).

Ruodutusluettelossa vuonna 1644 mainitaan samat veljekset, nyt kuitenkin muodossa Lauri Paavalinpoika Itkäinen ja Pekka Paavalinp. Itkonen (WA 764: 620-621). Laurin nimi on kirjoitettu samoin ruotsalaisella å:lla vuonna 1649. Tämän mukaan näyttäisi siltä, että 1600-luvun puolivälissä muoto Itkuinen on häviämässä tai hävinnyt, ja tilalle on tullut Itkoinen.

Ja sitten yllätys, yllätys! Vanha Itku-sukunimi oli käytössä ainakin vielä muutama kymmenen vuotta sitten! Puurtaessani Itko-nimen selvittämiseksi, oli melkoinen yllätys, kun »Siirtokarjalaisten tie» -

kirjasta huomasi, että evakkotaipaleelle oli Uudeltakirkolta lähtenyt kalastaja Herman Itku (s. 1889) yhdessä poikansa Pentti Itkun ja tämän vaimon kanssa. Totesin, että Itku on Uudellakirkolla vanha sukunimi, vanhin selvä syntymäaika oli vuodelta 1759. Sitä aikaisemmat filmit muuttuivat vaikeasti luettaviksi ja sukunimien tilalla oli vain patronyymeja eli isän nimiä. Tiedetään, että Uudellakirkolla oli vuonna 1558 Heino Itkoi(nen) (Nissilä 1975: 125) sekä Heindrich Itkoijnen 1570 (VA 5348: 30 v). Itkun ja Itkoisen väliin jää vajaan kahdensadan vuoden musta aukko, mutta pidän siitä huolimatta mahdollisena, että näillä toisiansa muistuttavilla sukunimillä on yhteinen alkuperä. Varmaa ainakin on, että Itku on sukunimi. Sukunimen kehitys on siten seuraava:

ITKU ITTKO

ITKOINEN ITKOTAR

ITKONEN

Karjalan Itkokset

Aikaisemmin on tullut mainittua, että Viipurin Karjalassa eli Länsi-Karjalassa on Itkosia. Heitä on siellä Äyräpään kihlakunnan Jääsken suurpitäjässä sekä Lappeen kihlakunnan Taipaleen eli Taipalsaaren pitäjässä jo ensimmäisissä 1540-luvun veroluetteloissa.

Itkosia on siirtynyt muuallekin, esim. Uudellakirkolla 1558 Heino Itkoi, 1570 Hendrich Itkoijnen (VA 5348: 30 v), Kivennavalla 1550 Hans itkon, 1558 M Itko, Viipurin pitäjässä 1564 L itkoin (Suomalainen nimikirja 1984).

Nimen kirjoitusasu vaihtelee suuresti. Nimen lyhentäminen on tavallista, mutta lyhennysmerkintä useimmiten puuttuu. Nimi on kuitenkin selvästi tunnistettavissa. Jääskessä nimi on kirjoitettu idkon, itko, ijdkoin, Itkoin(en), ittkoinen, itkoinen, ittkoin, itkon, Idtkoin. Taipalsaarella esiintyvät kirjoitusasut itkon, Itkoin, itkoin, idkon. Nimen kirjoitusasulle on vaikea löytää yhteistä sääntöä.

Sukunimellä oli tietty tehtävänsä, kuten aikaisemmin on kerrottu. Nimen vaihtelevassa kirjoitusasussa kuvastuu vanhan sukunimen hidas mukautuminen muuttuvaan yhteiskuntaan: (itku) itko itkoinen.

Veronkantoluetteloissa on hallinnollisina alueina neljännekset ja nautakunnat. Molemmat kulkevat miehen nimillä, jotka vaihtuivat vuosittain. Lisäksi useinkaan ei mainita henkilön yhteydessä isän nimeä. Nämä seikat hankaloittavat henkilön tunnistamista. Isän nimen puuttuminen tekee mahdottomaksi keskinäisen sukulaisuuden ja toisiaan seuraavien sukupolvien selvittämisen.

Kyliä nimet mainitaan veroluetteloissa ensimmäisen kerran 1557. Selviää, että Itkosia on Jääskessä Hauhialan, Korpilahden ja Sairalan kylissä, jotka myöhemmin kuuluivat entiseen Kirvuun. Itkosia löytyy myös Kuhaniemestä, jonka sijainti on selvittämättä.

Jääsken Hauhialan kylässä mainitaan 1543 Antti Itkonen ja Olli Hauhiainen (VA 5000: 77 v). Molempien sukunimien kantasana esiintyy Saimaalta Hämeeseen johtavan vesireitin länsiosassa Sääksmäellä muodossa Itkonsaari/Itko sekä Hauho ja Hauhonselkä (vrt. s. 17).

Samana vuonna 1543 alkaa myös Hannu Itkosen tarina (VA 5000: 80 v). Viimeisen merkintäni mukaan Hannu Itkonen asui 1571 Kuhaniemen kylässä ja nautakunta oli hänen nimissään (VA 5364: 24). Korpilahden kylässä oli samanaikaisesti Lauri Itkonen ja Lauri Laurinp. Itkonen (VA 5364: 24).

v). Sairalan kylään on 1601 merkitty Antti Itkonen, jolla on myös autiotila Korpilahdella (VA 5800: 40 v, 41, 42).

Samaan Sairalan kylään, mutta toiseen nautakuntaan on merkitty Pekka Hannunp. Itkonen (VA 5800: 40v, 41, 42). Sekä Antti että Pekka Hannunp. Itkonen ovat molemmat nautakuntansa lautamiehiä 1601 (Ylönen 1957: 274-275). Suurin Jääskessä tavoittamani määrä Itkosia on vuoden 1562 verokirjassa. Heitä oli silloin seitsemän taloa (VA 5248: 29, 31v, 35, 44v).

Taipaleessa Itkosia oli Jauhialan, Haikkaanlahden ja Rakkolan kylissä sekä kirkonkylässä. Nämä kylät ovat saman nimisinä Taipalsaarella vielä nykyisinkin. Taipaleen savuluetteloon 1546 on merkitty Jauhialan kylään An(tti) An(tin)p(oika) itkoij(nen) ja Mauno (?) p(ekan) p(poika) itkoij(nen) (VA 5010: 22v). Isien nimistä, joita on veroluetteloihin merkitty vain harvoin, voidaan päätellä, että Itkoisia on ollut Taipalsaarella ainakin jo Suomen keskiajan lopulla. Samassa kylässä on vielä 1558 Antti Antinp. Itkonen. Haikkaanlahden kylään on 1558 merkitty Antti Itkonen (VA 5162: 50, 115v). Taipaleen Rakkolan kylässä on 1553 Hannu Itkonen (VA 5060: 77v) ja Kirkonkylässä 1580 Antti Itkonen (VA 5479: 24).

Verokirjoista alkavat sukunimet hävitä ja tilalle tulee pelkkiä patronyynejä, isän nimiä. Viimeiset löytöni Taipaleen Itkosista ovat kuin lopun alkua. Myllytulliluettelon mukaan 1638 Jauhialan kylässä oli Pekka Pekanpoika Itkosen kolmihenkinen perhe, samoin oli Niilo Niilonpoika Itkosella (VA 8556: 145). Kaksi vuotta myöhemmin Niilo Itkonen joutui nihdiksi Taipaleen ruodusta 48 (WA 763: vol. 616). Ja 1648 Jauhialan kylässä Pekka Laurinpoika Itkonen elelee omalla autiollansa eli veronmaksukyvyttömällä tilallaan (VA 8593: 297). Sama Pekka Itkonen mainitaan 1650 tuomiokirjain kortistossa.

Hajalöytönä on 1637 Bertil Itko Korpiselän pogostassa Käkisalmen läänissä (VA 9642: 138v). Hänet on merkitty »populiksi», josta päätellen hän on voittomaalle muualta tullut luterilainen.

Tässä vaiheessa menetin tuntuman Itkosiin. Kun vastaavien pitäjien ensimmäisistä rippikirjoista 1700-luvulta en löytänyt Itkosia, tuli johtopäätökseksi, että he ovat kirjavissa ja ankarissa vaiheissa menettäneet sukunimensä tai muuttaneet vanhoilta asuinalueiltaan pois. Kun näillä edellytyksillä sukujen tarkempi seuranta ja selvittely olisi ollut toivotonta ja tuloksetonta, olen siitä luopunut. Löytöjeni oleellisimman osan olen edellä esittänyt sellaisenaan luettelomaisesti lähdeviitteineen.

Yhteenveto esivaiheista

Itkonen-nimen kantasana on itku. Sana tarkoittaa itkuvirttä, itkuvirren laulajaa eli itkijää. Itku-sana ja itku-perinne ovat säilyneet suomen, viron ja karjalan kielissä sekä lyydiläismurteissa. Itse sana »itku» on syntynyt tuhansia vuosia sitten puhutun myöhäiskantasuomen aikana.

Sukunimen syntyyn ja säilymiseen ovat vaikuttaneet kantaisän palvominen kodinhaltijana sekä suvun nimen ja sukumaan nimen samaistuminen. Vanhimmat tiedot Itkosen suvusta ovat säilyneet paikannimissä. Vanhin nimi lienee Hämeessä Kalvolassa Itko-puustelli, jonka varhaisnimi oli Itkonsaari. Itkonsaaren nimen synty ajoittunee 1100-luvulle. Kangaslammin eteläpuolella Haukiveden Itkonsaaren nimi ajoittuu keskiajalle. Itko-alkuisia paikannimiä on ainakin 47 kappaletta yhdeksässätoista nykyisessä kunnassa eri puolilla Suomea. Nuorimmatkin niistä ajoittuvat 1600-luvun alkuun.

Suku varsinaisesti on syntynyt Länsi-Karjalassa eli Viipurin Karjalassa. Itkosia on jo 1540-luvun lähteissä eri puolilla, runsaimmin Jääskessä ja Taipaleessa eli Taipalsaarella. On pääteltävissä, että Itkosia on ollut Länsi-Karjalassa jo keskiajalla. Sieltä käsin he ovat retkeilleet Hämeen ja Savon suuntiin. Yhteydet Savoan olivat hyvät, sillä mitään jyrkkää heimorajaa ei ollut. Niinpä onkin otaksuttu, että Savon Itkosten kantaisän 1546 verokirjaan merkityn Lauri Itkoisen sukujuuret ovat Jääskessä. Länsi-Karjalan Itkoset ovat menettäneet sukunimensä, eikä heitä enää siellä tavata 1700-luvun rippikirjoista.

Suvun nimi viestittää vanhasta myöhäiskantasuomen ajasta. Suvun synty Länsi-Karjalassa kertoo sen olevan suomalainen siinä missä muutkin saman alueen suvut.

Savon Itkoset

Itkosen tulo Leppävirralle

Savon Itkosten kantaisä Lauri Itkoinen merkittiin verokirjaan 1546 Klemetti-kirjurin aikana Juvan Joroisten neljänneksen viidennessä kymmeneksessä eli jossakin nykyisen Leppävirran alueella. Itkosen lähtökohtana voidaan pitää Viipurin Kurjalaa, missä oli jo vanhastaan Itkosia, erittäinkin Suur-Jääskessä ja Taipalsaarella. Mihinkä hän ensiksi asettautui?

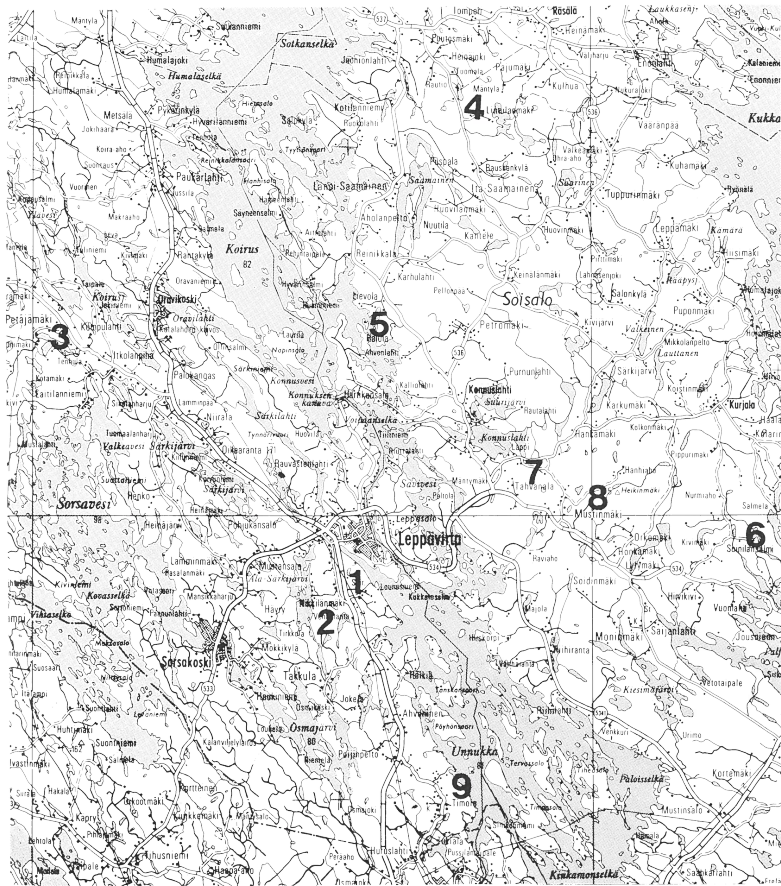
Askarrellessani sukututkimukseni parissa kuulin veljeltäni isäni kertoneen, että Itkonen on tullut Kurjalasta (Soisalon saaren itäpuolella Suvasveden rannalla) Osmajärvelle. Kun huomautin silloisten tietojeni mukaisesti, että Itkoset ovat tulleet 1750 Kotalahdesta Osmajärvelle, sain kuulla jatkossa, että isä heittäytyi runolliseksi ja kertoi Kalevalan mitalla, kuinka Itkonen ”johdatteli nuorikkonsa Kurjalasta Osmajärvelle”. Siinä kaikki, mitä vanhasta perimätiedosta kantautui kuin kaikuna korviini.

Kertova runo jo viittaa vanhoihin aikoihin, samoin nimi Kurjala. Se on paikan vanhin nimi. Jo 1540-luvun lopun lähteissä käytetään nimitystä Kurjalanmäki (Pirinen 1982: 611). Myöhempi kylän nimi on Kurjalanranta.

Tuskinpa Itkosen nuoresta parista yksin olisi tehty omaa, vuosisatoja säilynyttä runoa. Luontevalta tuntuisi, että Itkosten tarina sisältyisi osana johonkin suurempaan runokokonaisuuteen. Tällainen mieliinpainuva tapahtuma oli varmaankin vuoteen 1547 ajoitettu Kurjalan hävitys, jolloin vainolainen hävitti kylän viisi taloa ja poltti 22 henkeä. Tarinoiden mukaan vain joku pelastui. Tapahtumasta on muistiin merkittyä runoakin säilynyt (ks. Pirinen 1982: 612). Olisikohan Itkosen nuori pari pelastunut ja saanut siten nimensä hävityksestä kertovaan runoon? Voidaanko asiakirjoista saada vahvistusta tuolle käsitykselle?

Vainolaisen hävittämä talo oli vuoden tai useammankin veronmaksukyvytön. Uudisasukkaaksi ryhtyneellä oli alkajaisiksi kolme verovapaata vuotta. Lauri Itkonen on jo vuodesta 1546 alkaen maksanut neljä veromarkkaa maaverona. Mitään vapaavuosia ei ole ja saman suuruinen vero vihjaa, ettei Lauri ole taloansakaan vaihtanut. Käytetyt lähteet eivät siten tue millään tavoin olettamusta, että Itkonen olisi lähtenyt Kurjalasta sen hävityksen yhteydessä, jos se ajoitetaan vuoteen 1547.

Riimittelyn mukaan Itkosen piti tulla Osmajärvelle. Miten on sen laita? Toinen vanha perimätiedon sirpale kertoo, että Itkosilla oli Törönpelto. Nimi lienee jo käytännössä unohtunut. Se on Leppävirran kylässä Nikkilänmäen etelärinteellä. Aikaisemmin siellä oli vaivaistalo ja kunnalliskoti, nykyisin sairaala (ks. kartta 1). Tätä tarinaa tukevat asiakirjatiedot. Vuosien 1561 ja 1664 pöytäkirjoissa mainitaan Itkoisten tiluskappaleiden joukossa Toron Pellon sarka, joka sijaitsee kuitenkin toisaalla Osmajärveen laskevan Särkijärven reitin yläpäässä, jossakin Särkijärven ja Voivakan suunnassa. Vasta isonjaon



Kartta 1.

Itkosten asuinpaikkoja Leppävirralla.

- | | |
|---------------------------|------------------|
| 1 Törönpelto | 6 Soinilansalmi |
| 2 Vehkaranta | 7 Tahvanalanmäki |
| 3 Kotajärven pohjoisranta | 8 Mustinmäki |
| 4 Huovila | 9 Timola |
| 5 Halola | |

Mittakaava 1:250000.
Pohjakartta © maanmittaushallitus.
Helsinki 1986.

yhteydessä Toronpellon sarka siirtyi pois Itkosilta. Nimien yhtäläisyys viittaa yhteenkuuluvuuteen ja vahvistaa, että Itkoisilla on ollut vanhastaan tekemistä Törönpellon kanssa.

Kolmas tarina tietää Itkosen asuneen Vehkajärven itärannalla (ks. kartta 1). Leppävirran ja Osmajärven kylät ovat vieläkin rajanaapureita keskenään. Törönpellosta on kaksi kilometriä nykyiseen Osmajärven rajaan, Vehkajärven eteläpäästä matka lyhenee jo kilometriin. Kun vanhojen seutukyliä rajat eivät olleet millään tavoin määriteltyjä, on

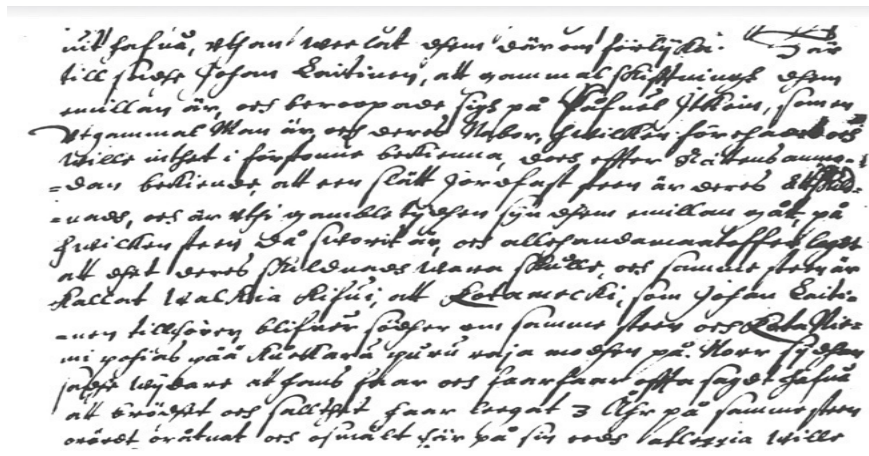
Törönpelto tai Vehkajärvi saatettu lukea milloin Leppävirtaan, milloin Osmajärveen. Runossa mainittu Itkosen tulopaikka Osmajärvi saattaa siis pitää paikkansa.

Itkosten raja- ja uhrikivi

Leppävirran talvikäräjillä 1644 oli toisen kerran esillä rajariita, jonka Juho Pekanpoika Laitinen oli nostanut Antti Räsästä vastaan (VA: Mf. ES 2001, s. 78-79). Räsänen esitti oikeudessa 2. päivä maaliskuuta 1556 päivätyyn laamanninkirjan, josta on otettu oikeuden pöytäkirjaan merkintä, että Paavo Laitinen on ostanut ”Kota Niemen poihaspää Kuckaru puru raja medan”, mikä hänelle vahvistetaan. Tämän lisäksi Räsänen esitti autiokirjan vuodelta 1633, jonka mukaan Räsänen oli ottanut saman maan autiona haltuunsa.

Räsänen ei tiennyt tarkalleen rajaa. Käräjien välillä oli riidanalaisella alueella käynyt selvityslautakunta, mutta se ei ollut havainnut mitään rajaa eikä varmuudella tiennyt, missä Kuckaru Puru olisi, koska alueella oli useampia toisiinsa yhtyviä puroja.

Paavali Itkoinen, joka on Savon Itkosten kolmatta polvea ja Laitisen naapuri, todisti, että raja heidän välillään on käyty vanhoina aikoina. Rajana on Valkiakivi, joka on Kukkapuron varrella. Lisäksi hänen todistuksestaan ilmenee, että Kotämäki (peruskartassa edelleenkin samalla nimellä) kuuluu Laitisille ja että varsinainen riidanalainen alue on tästä pohjoiseen. Laamanninkirjan otteesta mainittu Kota Niemi tarkoittanee nykyistä Lukkarinniemeä, poihaspää (mainitaan myös pohiaspäänä) Kotajärven pohjoispäätä (vrt. peruskartan Pohjoislahti). Kukkapuro jää epäselväksi.



Paavali Itkoinen todistus Leppävirran talvikäräjien pöytäkirjassa 1644. Selostus tekstissä.

Tämän tulkinnan mukaan Laitisen ja Itkoisen maat kohtaavat toisensa Kotajärven Pohiaspäässä Kukkapuroa myöten, jonka varrella on raja- ja uhrikivenä mainittu Walkiakivi. Oikeus tuomitsi Walkiakiven oikeaksi rajaksi, koska sen äärellä oli vannottu ja uhrattu. Yksityiskohtainen rajan määrittely oikeuden pöytäkirjan perusteella on hankalaa, koska tuonaikaiset tilusluettelot ovat vaikeaselkoisia. Sen sijaan Itkosten sukutilan vaiheita seuraamalla voidaan rajakivi selvittää.

Itkosten vanha sukutila jakaantui 1648 (vrt. T. 1132) kahdeksi tilaksi, joiden vaiheita voidaan seurata. Pienempi osa on jatkuvasti pikkutilojen luettelossa, mikä merkitsee, ettei sitä saa jakaa sen pienuuden takia. Tila joutuu 1711 veroautiona pois Niilo Pekanpoika Itkoiselta Erkki Luostariselle, jonka suvulla tila on osin nykyäänkin.

Isossajaossa muodostettiin Itkosten sukutilan suuremmasta osasta kantatilat Kotalahti N:o 6, 7 ja 8 sekä Luostariselle joutuneesta osasta kantatila Kotalahti N:o 9.

Kun isonjaon kantatilojen numerot säilytetään, näkyvät Itkosten pienemmän, Luostariselle siirtyneen tilan vanhat rajat N:o 9:n rajoina, koska vanhaa tilaa ei sen pienuuden takia saanut jakaa.

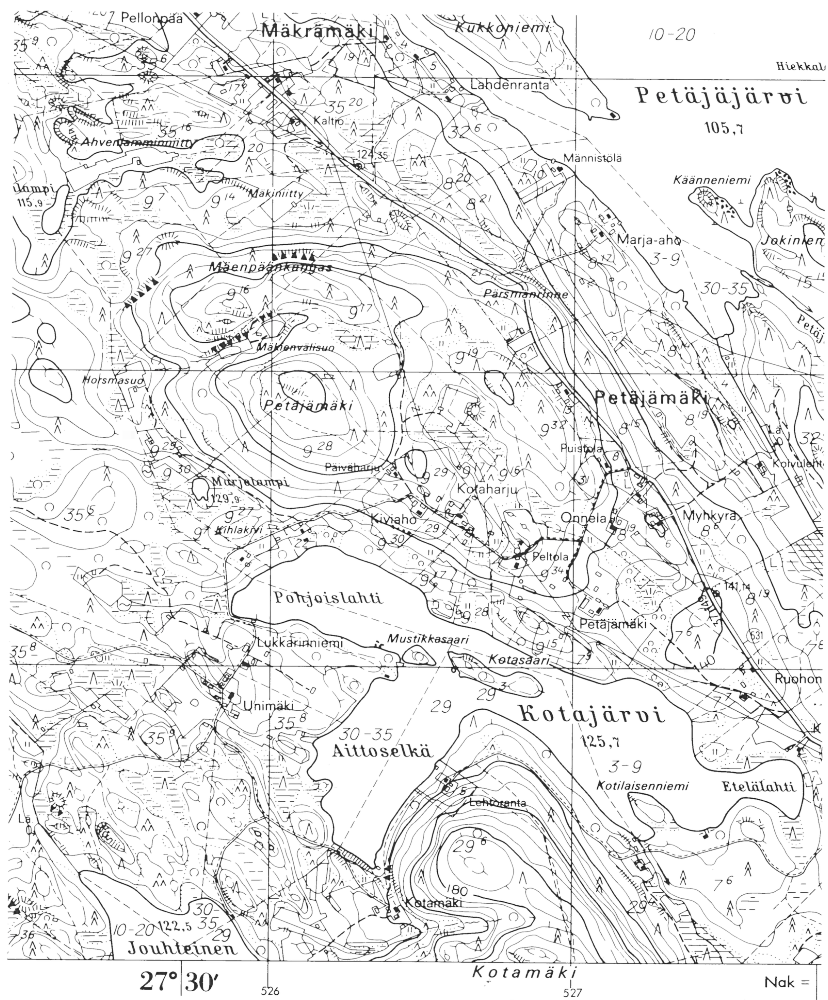
Kantatilan Kotalahti N:o 9:n maalla, lähellä sen rajaa, Pohjoislahden ranta-alueella, on peruskarttaan merkitty yksityinen iso kivi nimeltään ”Kihlakivi”. Nimi mainitaan ”Leppävuiran kirjassa” paikannimitarinoissa ja nimen kansanselityksissä kappaleessa, jossa selitystarina perustuu nimen merkitykseen tai äänneasuun. Kirjan mukaan mm. Osmajärven Lemmetty on saanut nimensä kahden nuoren tarinasta, Rauvastenlahden Rouvanlahdessa muuan rouva on kalastellut, Kotalahden suurella Kihlakivellä nuoret kertomusten mukaan kihlasivat toisensa (Leppävuiran kirja 1967: 394).

Yritän nyt samalle kivelle tarjota toisenlaista selitystä. Nimi ”Kihlakivi” viittaa vuoden 1644 kihlakunnanoikeuden päätökseen, jolla Walkiakivi tuomittiin oikeaksi rajaksi.

On ilmeistä, että vanha raja on kulkenut tässä. Nykyinen raja on syntynyt isonjaon valmisteluissa jakokuntien välisten tilusvaihtojen yhteydessä, jolloin rajaa siirrettiin Lukkarinniemen päin. Peruskarttaan merkitty nykyinen raja on kihlakivestä lounaaseen eli Lukkarinniemen päin vain pari sataa metriä.

Kihlakivi on suuri, järkälemäinen siirtolohkare, useita metrejä kanttiinsa. Kiven päällä on useita kuppimaisia syvennyksiä. Niiden tarkkaa lukua ei voi sanoa, kun kiven päällisyys on sammaloitunut. Kiven pystyssä seinämässä on lähekkäin kaksi kuppimaista syvennystä.

Museovirasto on 1985 rauhoittanut kiven muinaismuistona.



Kartta 2.
 Itkokset asustivat Kotajärven pohjoispuolella. Karttaan merkitty Kihlakivi oli uhri-
 ja rajakivenä. – Pohjakartta.

Itkosten pakanalliset uhritoimitukset

Suomalaisten muinaisuskossa oli maahisilla tärkeä asema. Niitä sanottiin myös haltijoiksi, asuinpaikkansa mukaan kodinhaltijoiksi, maanhaltijoiksi, metsänhaltijoiksi, rajanhaltijoiksi jne. Ihmiset elivät heidän vaikutuspiirissään joka päivä. Heidän kanssaan tuli olla hyvissä väleissä, muuten he saattoivat aiheuttaa ikävyyksiä, sairauksia tai muita vastoinkäymisiä. Heitä tuli lepytellä uhreilla. Arvokkaimmat haltijat olivat kodin piirissä: kodin- ja maanhaltijat, joita saatettiin pitää samoinakin (identtisinä). Heille tuotiin ensimmäisenä esikkoantimet (primitiae) uhrina kaikesta ruuasta, mitä talo tuotti. Heille tuotiin uhrina uutispuuroa, poikineen lehmän maitoa, syksyllä teurastuksen aikaan lihakeittoa jne. Uhrattaessa ruoka laskettiin uhrikiveen tehtyihin syvennyksiin eli kuppeihin.

Edellä kerrotun oikeudenkäynnin aikoihin virallinen taho, papit ja virkamiehet alkoivat suhtautua nuivasti pakanallisiin uhritoimituksiin. Niitä alettiin pitää noituutena, josta saattoi seurata ankara rangaistus. Uhripaikat siirtyivät asumuksista ja pihapiiristä kauemmaksi pellon reunoille, metsään ja rannoille. Uhrit muuttuivat salamenoiksi, joista ei kernaasti kerrottu.

Tietoja niistä on jonkin verran onnistuttu tallentamaan perimätietona, onpa jokunen säilynyt oikeuden pöytäkirjoissakin. Eräs tällainen on Paavali Itkoisen antama todistus 1644 Leppävuiran talvikäräjillä, missä hän esiintyi naapurinsa Juho Pekanpoika Laitisen todistajana tämän nostamassa rajariitajutussa. Edellisessä luvussa olen selittänyt käräjäpöytäkirjasta sen osan, joka käsitteli rajakiven sijaintia. Selostan tässä todistajalausunnosta sen osan, joka koskee itse uhritoimitusta samaisella rajakivellä.

Oikeuden pöytäkirjan mukaan todistajaksi kutsuttu Paavali Itkoinen on ikivanha mies ja Laitisen naapuri. Tuotuna oikeuden eteen Paavali Itkoinen ei ensin halunnut tunnustaa, mutta oikeuden kehotuksesta hän todisti, että tasainen maakivi on heidän rajanaan. Raja on naapurusten välillä käyty vanhoina aikoina. Tällä kivellä on vannottu ja sille on laskettu kaikenlaisia ruokauhreja, jotta se olisi heidän rajansa. Samaa kiveä on sanottu Valkiakiveksi. Paavali Itkoinen kertoi edelleen isänsä ja isoisänsä usein kertoneen, että kiville pantu leipä ja suola olivat säilyneet kolme vuotta koskemattomana, lahoamatta ja sulamatta.

Pöytäkirjan teksti on suppeaa. Se kaipaa laajemman, selventävän tulkinnan. Paavali Itkoinen on sukututkimuksen mukaan kolmannen polven Itkosia Savossa ja melko tarkasti 80-vuotias sotaveteraani. Oikeuden edessä hän aluksi ei halunnut todistaa. Syy oli varmaankin siinä, että hän joutuisi paljastamaan salassa pidettäviä pakanallisia uhrimenoja, joihin virallinen taho suhtautui kielteisesti. Miten oikeus sai Paavalin suun avautumaan, ei suoranaisesti käy ilmi, mutta pöytäkirjan mukaan hänen todistustaan käsiteltiin täysin asiallisesti eikä häntä eikä muitakaan todistuksensa vuoksi mistään syytetty.

Raja naapurusten välillä on käyty vuonna 1556, jolloin Laitinen sai laamannikirjan ja uhrikivi otettiin käyttöön.

”Kaikenlaisia ruokauhreja” viittaa esikkoantimiin ja siihen, että uhraus ei ole ollut ainutkertainen vaan jatkuvaa. Tätä vahvistaa tieto, että Paavali Itkoisen isä Lassi Laurinpoika Itkoinen (2. polven Itkosia) ja isoisä Lauri Itkoinen (Savon Itkosten kantaisä) mielellään uhritoimituksista kertoivat, ja taisipa Paavalikin olla asialle vähintäänkin myötämielinen. Tunnusomaista tässä on suolan ja leivän asettaminen uhrina kiven uhrikuppeihin. Jo Christian Lencqvist mainitsee 1782 väitöskirjassaan vanhojen suomalaisten taikauskosta, että sen joka muutti uuteen taloon, piti ensi kertaa siihen astuessaan ensiksi kumartaa joka soppea kohti ja tervehtiä maanalaisia asukkaita, jos halusi talossa terveenä ja vahingoittumattomana elää, sekä uhrata niille suola, ohrajuomaa ja leipää (vrt. Harva 1948: 282). Kyseessä on Itkosten tulouhri kodin- tai maanhaltijan lepyttämiseksi.

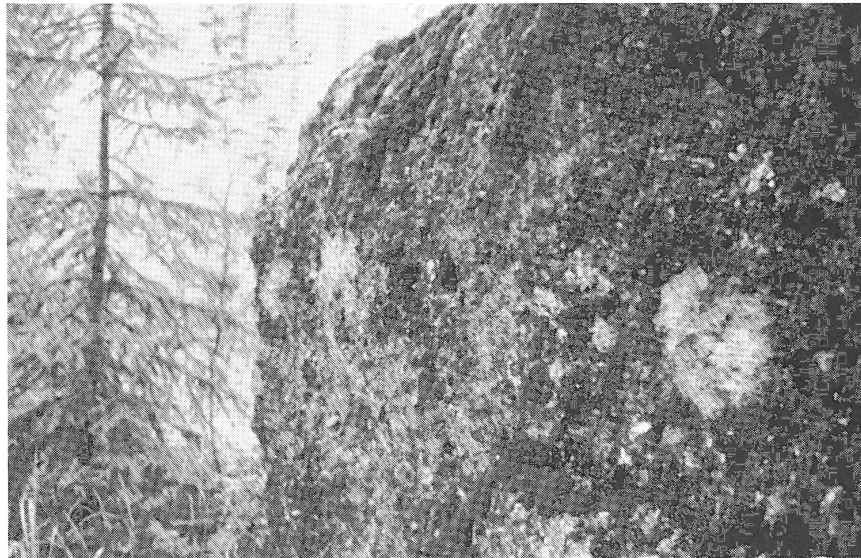
Paavali Itkoisen antama kuvaus kivellä tapahtuneista uhritoimituksista on riittävän yksityiskohtainen ja selvä, jotta siitä voidaan tunnistaa suomalaisten muinaisuskon mukaiset uhrimenot. Samalla varmistuu uhraajienkin alkuperä. Uhraajat olivat suomalaista juurta, eivät esimerkiksi lappalaisia, joilla oli toisenlaiset uhrtavat tai muukalaisia, joille pakanalliset uhritoimitukset olivat täysin vieraita.

Aikaisemmin haltijalle olisi uhrattu pirtissä tai pihapiirissä. Nyt haltijat olivat joutuneet pakenemaan sieltä metsän turviin. Kun ensimmäinen Itko, kanta-Itko, oli kuollut, hän muuttui sukunsa kodinhaltijaksi. Haltija sai asuinsijakseen pirtin kunniapaikan vinosti uunia vastapäätä olevassa nurkassa. Siellä häntä palvottiin ja siellä hänelle uhrattiin esikkoantimet. Mutta samaan nurkkaan tulivat aikojen mukana pyhäinkuvat ja karkottivat kodinhaltijan sieltä pois. Sitkeästi hän kuitenkin pureutui talon pihapiiriin, sai siellä jonkinlaista arvonantoa ja pysyi sentään hengissä. Ei Kreikan eikä Rooman usko halunnut tai kyennyt häntä hävittämään, mutta Lutherin puhdistettu oppi oli niin ankara, että haltijan oli lopuksi pihapiiristäkin peräännyttävä, paettava metsään, pellon tai kaskimaan reunaan.

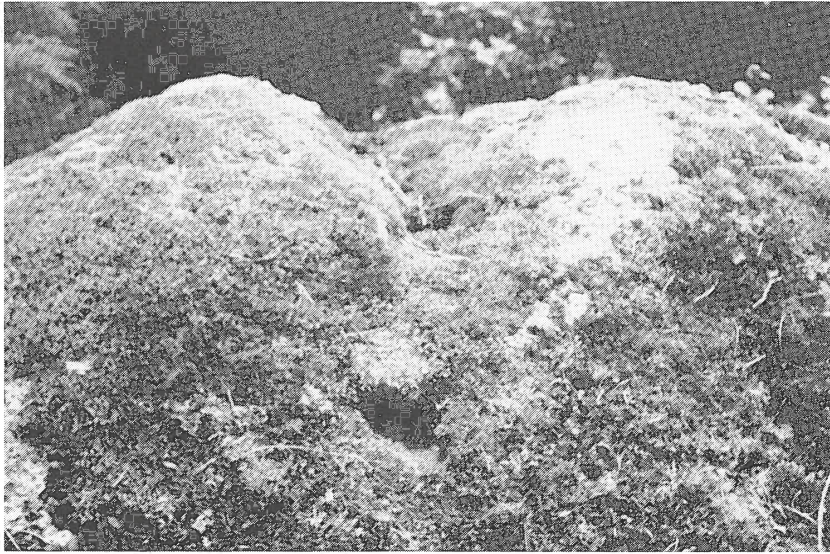
Itkosten kodinhaltija saapui kaukaisten jälkeläistensä mukana Leppävirran Kotalahteen 1556 ja sai siellä asuinpaikakseen rajakiven kaskimaan reunassa. Kaksi sukupolvea, mahdollisesti kolmaskin, toi esikkoantimia kivelle, mutta sitten antimet loppuivat, ja hän kuoli yksinäisenä ja hyljättynä vanhuudenheikkouteen ison kiven alle 1600-luvun lopulla, jolloin hänen jälkeläisenä olivat jo vakaita kristittyjä (vrt. T. 11311).



*Kuva 3.
Uhrikivi on monimetrinen valtava siirtolohkare entisellä kaskimaalla.*



*Kuva 4.
Uhrikiven pystysuorassa seinämässä on kaksi kuppimaista syvennystä lähekkäin.*



*Kuva 5.
Sammaloituneen kiven päällä on useampia kuppimaisia syvennyksiä eli uhrikuppeja.*



*Kuva 6.
Kupit näkyvät kuvissa tummina pyörylöinä.*